

## SANAYİDE GELİŞMELER VE İSTİHDAM EĞİMLERİ

Esra DOĞAN, Misafir Araştırmacı

Mehmet Furkan Karaca, Yardımcı Araştırmacı

### Yönetici Özeti

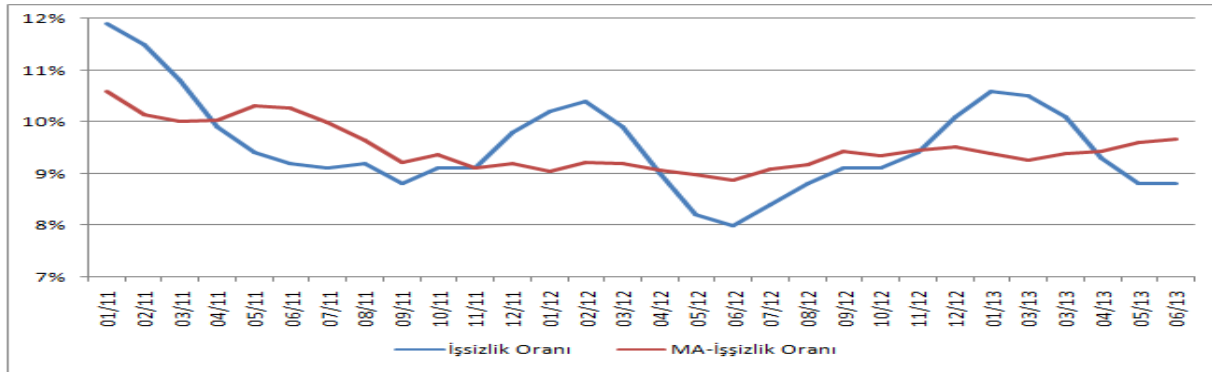
**TÜİK, Haziran<sup>1</sup> ayı işsizlik oranını %8,8 olarak açıklamıştır.** İşsizlik oranında Mayıs dönemine göre bir değişiklik gözlenmezken, geçen yılın aynı dönemine göre 0,8 puanlık bir yükseliş gerçekleşmiştir. Bununla birlikte; mevsim etkilerinden arındırılmış işsizlik oranında Mayıs dönemine göre 0,1, geçen yılın aynı dönemine göre ise 0,8 puanlık artışlar söz konusudur. Ayrıca işsizlik oranı 2012'nin son çeyreğinden bu yana, bir önceki yıla ait değerin üzerinde gerçekleşen seyrini devam ettirmektedir.

Haziran ayı tarım dışı işsizlik oranı %11 olarak açıklanmıştır. Mayıs dönemine göre bir değişiklik göstermeyen bu oran, geçen yılın aynı dönemine göre ise 0,8 puanlık artışa işaret etmektedir. Bununla birlikte, mevsim etkilerinden arındırılmış tarım dışı işsizlik oranında Mayıs dönemine göre 0,1, geçen yılın aynı dönemine göre ise 0,8 puanlık artışlar söz konusudur.

### İşsizlik

*İşsizliğin yükselmemesinin nedeni mevsimsel etkiler*

TÜİK verilerine göre genel işsizlik oranında Mayıs dönemine göre değişim görülmemiş, genel işsizlik oranı %8,8 seviyesinde gerçekleşmiştir. Ancak bu oran, geçen yılın aynı dönemine göre 0,8 puanlık bir artışa işaret etmektedir. Mevsimsel etkilerden arındırılmış işsizlik oranı ise, %9,7 olarak açıklanmıştır. Bu oran, Mayıs dönemine göre 0,1, geçen yılın aynı dönemine göre ise 0,8 puanlık artışları işaret etmektedir.



Kaynak: TÜİK

**Şekil 1:** Genel İşsizlik Oranı ve Mevsimsel Etkilerden Arındırılmış Genel İşsizlik Oranı

<sup>1</sup>TÜİK tarafından açıklanan işsizlik oranları, "hareketli üçer aylık dönemler" olarak adlandırılan referans dönemi kullanılarak hesaplanmakta ve Mayıs, Haziran ve Temmuz aylarının kapsadığı zaman dilimi, orta ay adı ile ifade edilmektedir.

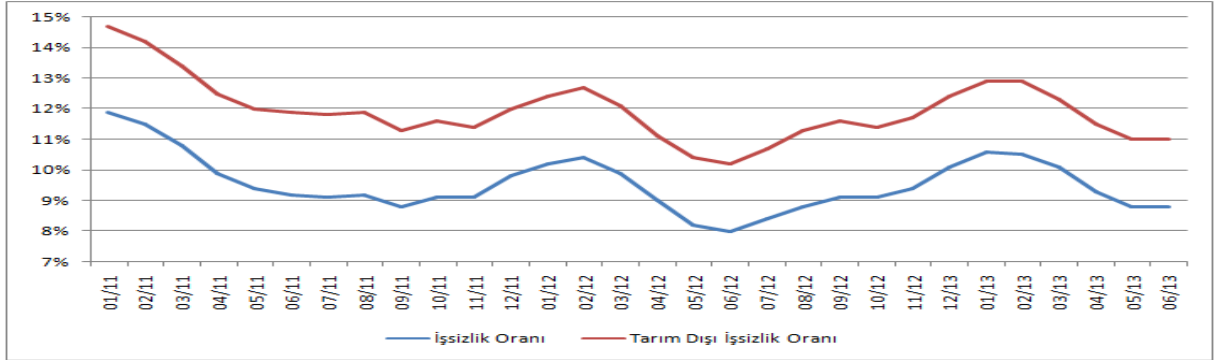
İşgücü geçen aya göre binde 6, geçen yılın aynı dönemine göre ise %3,7 oranında genişleyerek; 28 milyon 844 bin kişiye ulaşmıştır. Mevsim etkilerinden arındırılmış işgücü ise, Mayıs dönemine göre 38 bin kişilik / binde altı oranında daralma ve geçen yılın aynı dönemine göre 1 milyon 118 bin kişilik / %4,11 oranında genişleme göstererek, 28 milyon 324 bin kişiye ulaşmıştır.

Toplam işgücüne katılım oranı (İKO), %51,9 olarak açıklanmıştır. Bu oran Mayıs dönemine göre 0,3, geçen yılın aynı dönemine göre ise 1,1 puanlık artışlara işaret etmektedir. İşgücüne katılım oranı, geçen yılın aynı dönemine göre, erkeklerde 0,8 puanlık artışla %72,5; kadınlarda ise, 1,3 puanlık artışla %31,9 olarak gerçekleşmiştir. Mevsim etkilerinden arındırılmış genel işgücüne katılım oranı ise; Mayıs dönemine göre 0,1 puanlık düşüş ve geçen yılın aynı dönemine göre 1,2 puanlık artışla %51 seviyesinde gerçekleşmiştir.

Mayıs dönemine göre işsiz sayısında bin kişilik bir düşüş gözlenmiştir ancak, 2 milyon 525 bine ulaşan işsiz sayısı; geçen yılın aynı dönemine göre, 299 bin kişilik (%13,4) önemli bir artışa işaret etmektedir. Mevsim etkilerinden arındırılmış işsiz sayısında ise hem aylık hem de yıllık bazda artışlar söz konusudur. 2 milyon 737 bin kişi olarak açıklanan mevsim etkilerinden arındırılmış işsiz sayısı, Mayıs dönemine göre, 15 bin kişilik / binde 5 oranında; geçen yılın aynı dönemine göre ise, 323 bin kişilik / %13,3 oranında artış göstermiştir.

Tarım dışı işsizlik oranı Haziran döneminde %11 seviyesinde gerçekleşmiştir. Mayıs dönemine göre değişiklik göstermeyen oran, geçen yılın aynı dönemine göre 0,8 puanlık bir artışı işaret etmektedir. Mevsim etkilerinden arındırılmış tarım dışı işsizlik oranı ise, %11,9 olarak açıklanmıştır ve Mayıs dönemine göre 0,1, geçen yılın aynı dönemine göre ise 0,8 puanlık artışları göstermektedir.

Genel işsizlik oranı ve tarım dışı işsizlik oranında gözlenen değişimler Şekil 1’de gösterilmiştir.



Kaynak: TÜİK

Şekil 2: Genel ve Tarım Dışı İşsizlik Oranları

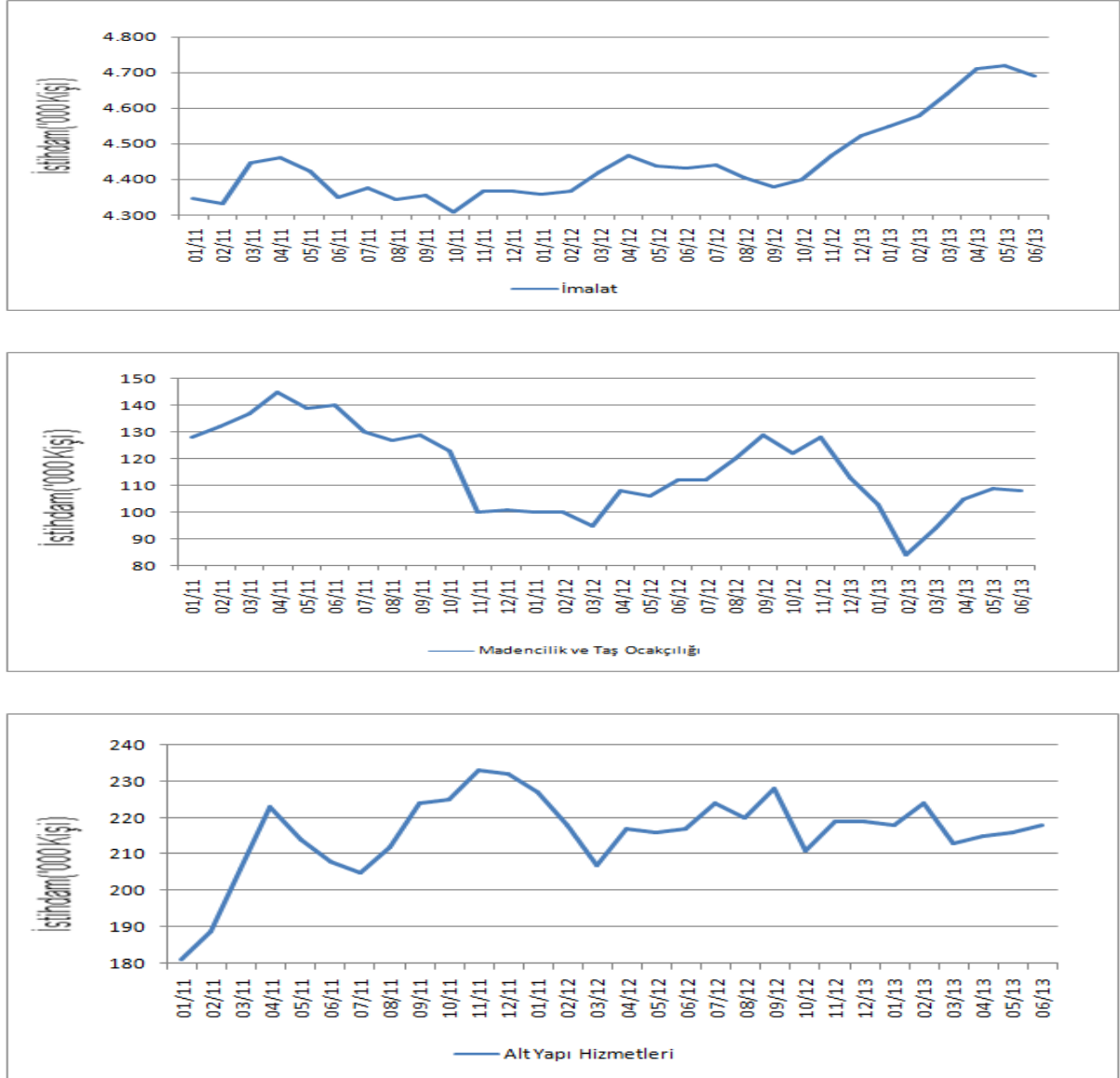
## Sanayi İstihdamı

**Sanayi istihdamında görülen kararlı artış, olumlu beklentilere rağmen, kesintiye uğradı**

Sanayideki istihdamda 2012'nin son çeyreğinden bu yana gözlenen kararlı artış, Haziran döneminde sürdürülemedi. Sanayideki toplam istihdam, 5 milyon 15 bin kişiye düşmüştür. Yani sanayi istihdamında, Mayıs dönemine göre 29 bin kişilik düşüş gözlenmiştir. Geçen yılın aynı dönemine göre ise 254 bin kişilik bir artış söz konusudur.

Sanayideki istihdamın alt sektörlerdeki<sup>2</sup> dağılımı incelendiğinde; imalat sanayi istihdamının 4 milyon 689 bin kişiye düştüğü görülmektedir. Sanayi sektöründeki toplam istihdamın %93,5'ini oluşturan imalat sanayi istihdamında, Mayıs dönemine göre 30 bin kişilik düşüş gözlenmektedir. Sanayideki toplam istihdamın %2,1'ini oluşturan madencilik ve taş ocaklığı istihdamında, Mayıs dönemine göre bin kişilik; geçen yılın aynı dönemine göre ise 4 bin kişilik düşüşler gözlenmektedir. Sanayideki toplam istihdamın %4,4'ünü oluşturan alt yapı hizmetleri istihdamında ise, Mayıs dönemine göre iki bin, geçen yılın aynı dönemine göre ise bin kişilik artışlar gözlenmiştir.

**Şekil 3'te 2011 yılından itibaren sanayi alt sektörlerinde yaratılan istihdam gösterilmiştir.**



Kaynak: TÜİK

**Şekil 3:** Sanayi Alt Sektörlerinde İstihdam

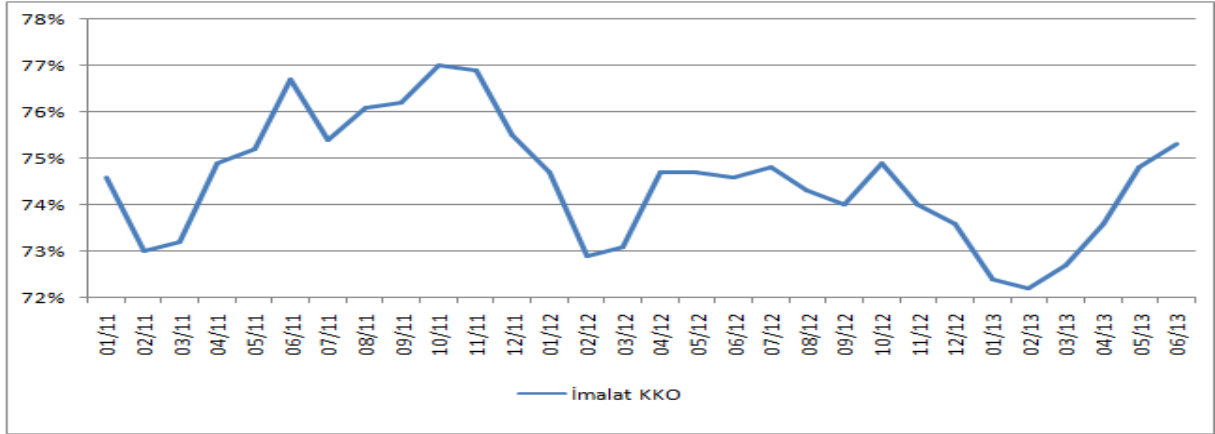
<sup>2</sup> Sanayideki istihdam; imalat sanayi, madencilik ve taş ocaklığı ile alt yapı hizmetlerindeki istihdamın toplamını vermektedir.

## İmalat Sanayi

### Kapasite kullanım oranlarındaki artış, istihdama yansımamı

İmalat sanayi kapasite kullanım oranı (KKO), "İktisadi Yönelim Anketi (İYA)" sonuçlarına dayalı olarak, Merkez Bankası tarafından üretilmekte ve sanayi sektöründe faaliyet gösteren işyerlerinin anket döneminde mevcut fiziki kapasitelerine göre fiilen gerçekleşen kapasite kullanımlarının elde edilmesini amaçlamaktadır. Fiili kapasiteyle ilgili elde edilen veriler aynı zamanda, firma yöneticilerin gelecek döneme dair beklentileri hakkında da fikir vermektedir. Çünkü kapasite kullanım oranı; sanayi üretimiyle aynı yönlü, işsizlikle ise ters yönlü bir ilişki göstermektedir.

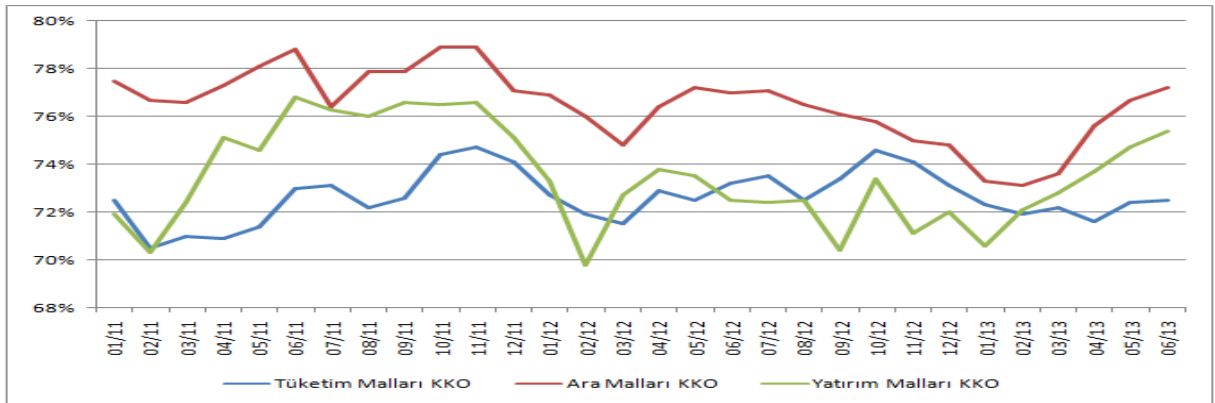
İmalat sanayi kapasite kullanım oranı Haziran döneminde, Mayıs dönemine göre 0,5 puanlık, geçen yılın aynı dönemine göre ise 0,7 puanlık artışlarla %75,3 seviyesinde gerçekleşmiştir. Mevsim etkilerinden arındırılmış imalat sanayi kapasite kullanım oranı ise %74,9'da kalmıştır ve bu oran; Mayıs dönemine göre 0,3, geçen yılın aynı dönemine göre ise 0,7 puanlık artışlara işaret etmektedir.



Kaynak: TCMB

Şekil 4: İmalat Sanayi Kapasite Kullanım Oranları

İmalat sanayinin alt ana dallarını oluşturan tüketim malları, ara malları ve yatırım malları sektörleri için kapasite kullanım oranları, Şekil 5'te gösterilmiştir.

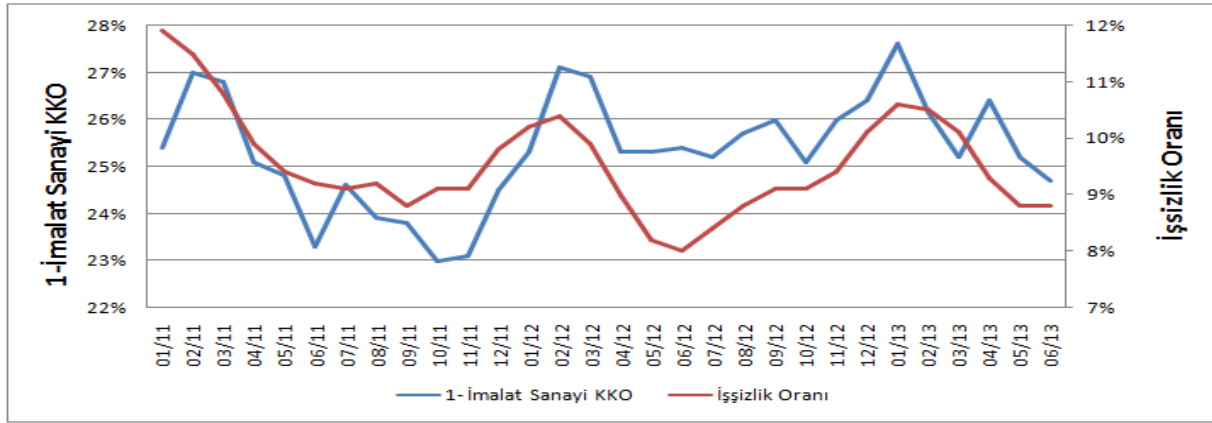


Kaynak: TCMB

Şekil 5: İmalat Sanayi Alt Sektörlerinde Kapasite Kullanım Oranı

Tüketim malları kapasite kullanım oranı, Mayıs dönemine göre 0,1 puanlık artış ve geçen yılın aynı dönemine göre 0,7 puanlık düşüşle, %72,5 seviyesinde gerçekleşmiştir. Yatırım malları kapasite kullanım oranı, Mayıs dönemine göre 0,7, geçen yılın aynı dönemine göre ise 2,9 puanlık artışlarla %75,4 seviyesinde gerçekleşmiştir. Ara malları kapasite kullanım oranı incelendiğinde ise, Mayıs dönemine göre 0,5 ve geçen yılın aynı dönemine göre 0,2 puanlık artışlarla %77,2 seviyesinde gerçekleştiği görülmektedir.

Kapasite kullanım oranı, ekonomideki kaynakların tam istihdamına ne kadar yaklaşıldığını ve potansiyelin ne kadarının kullanıldığını göstermektedir. Dolayısıyla, tam kapasiteye olan uzaklık ile işsizlik arasında gözle görülen ve kayda değer bir ilişki vardır. İmalat sektöründeki bu ilişki Şekil 5'te gösterilmiştir ve iki değer arasındaki paralellik şekilde de görülmektedir.



Kaynak: TÜİK ve TCMB

Şekil 6: İmalat Sanayinde Kapasite Kullanım Oranı ile İşsizlik Oranı Arasındaki İlişki

## Sonuç

**Son dönemde yaşanan siyasi gelişmeler, mevsimsel etkilerin pozitif katkısına rağmen, istihdamı olumsuz etkiledi**

Mevsimsel etkilerin sınırlı kaldığı sanayi istihdamında, son dönemlerdeki olumlu beklentilere rağmen, Haziran döneminde düşüş gözlenmiştir. Böylece, sanayi istihdamında 2012'nin son çeyreğinden beri gözlenen kararlı artışta kırılma gerçekleşmiştir. Bu da, işsizlik oranında siyasi gelişmelerden dolayı beklenen artışın gerçekleşmemesinin başlıca sebebinin mevsimsel etkilerin olumlu katkısı olduğunu düşündürmektedir. %8,8 olarak açıklanan işsizlik oranı; bir önceki döneme göre değişmese de, geçen yılın aynı dönemine göre 0,8 puanlık artış göstermiştir. Bununla birlikte mevsimsel etkilerden arındırılmış işsizlik oranları incelendiğinde, Mayıs dönemine göre 0,1, bir önceki yılın aynı dönemine göre ise 0,8 puanlık artışlar söz konusudur.

İstihdamda Mayıs dönemine göre 189 bin, geçen yılın aynı dönemine göre ise 742 bin kişilik artışlar görülmektedir. Ancak, bu artışlar mevsimsel etkilerden kaynaklanmaktadır. Mevsimsel etkilerden arındırılmış istihdam verileri incelendiğinde, Mayıs dönemine göre 52 bin kişilik düşüş görülmektedir. Mevsimsel etkiler, istihdamın sektörel dağılımında da kendini göstermiş ve tarımda 191 bin, inşaatda ise 99 bin kişilik artışlar gözlenmiştir. Bununla birlikte; mevsimsel etkilerden olumlu yönde etkilenmesi beklenen hizmetler sektöründe 72 bin kişilik düşüş gözlenmiştir. 2012'nin son çeyreğinden itibaren pozitif seyir halinde olan sanayi istihdamında da, artan kapasite kullanım oranı ve olumlu beklentilere rağmen, 29 bin kişilik düşüş görülmektedir. Hizmetler ve sanayi sektörlerindeki istihdamlarda gözlenen bu düşüşleri, son dönemde yaşanan siyasi gelişmelerin istihdamı olumsuz yönde etkilediği şeklinde yorumlamak mümkündür.